

Fiche Technique Piano Voix

LIANE FOLY



© 2022 NEDEL LIVE - Photo Pinguin 2022



© 2022 NEDEL LIVE

CONVENTION TECHNIQUE

PRODUCTION :

Société NEDEL LIVE AGENCY

Booking:

Equipe:

Directeur de Production :

Eric BARRERE

Ingénieur du son :

David CHANCEREUL

Ingénieur lumières :

Laurent LECOMTE

Piano :

Yacine MALEK

Cette fiche technique fait partie intégrante du contrat. Elle doit nous être retournée avec le contrat chaque page paraphée, la dernière page signée portant la mention « lu et approuvé » ainsi que le cachet de l'organisateur.

Elle sera remise dès réception au responsable technique de l'organisateur. Celui-ci se mettra en rapport avec le directeur de Production, après lecture de celle-ci.

Merci de porter la plus grande attention au contenu de cette fiche technique.

En cas de difficultés à remplir une des conditions de cette fiche technique, nous vous demandons de nous contacter sans attendre, ensemble nous trouverons une solution.

Un représentant de l'organisateur devra être présent dès l'arrivée de l'équipe technique et être habilité à prendre en accord avec la production toutes les décisions concernant l'installation.

Fournir un récépissé de virement à remettre au directeur de production le jour de la prestation.

A NOUS COMMUNIQUER RAPIDEMENT:

Horaires du spectacle et entrée public.

Capacité de la salle dans la configuration demandée.

Plan d'accès de la salle, plan de Ville, numéro d'urgence, restaurant de nuit.

Fiche technique avec position de la scène, des gradins, des alimentations électriques, des loges. Plan de coupe de la salle avec les dimensions et positionnement des points d'accroche son, charge autorisée en cas d'accroche, emplacement et distance régie son/scène en cas d'accroche.

1-LA SALLE

Aucun panneau publicitaire, logo, etc. ne devra être présent dans la salle sauf autorisation de la production. L'organisateur s'engage à recevoir le spectacle dans une salle propre, convenablement éclairée, chauffée et conditionnée à une température de 20°C et ce dès l'arrivée de l'équipe technique.

4 Heures avant le début du spectacle, la température sur scène et en coulisses devra atteindre 20°C. En cas d'impossibilité d'atteindre cette température, merci d'en informer le directeur de production de la tournée. Il sera indispensable de prévoir des chauffages électriques de grosse puissance.

Accès des Véhicules :

La tournée se déplace en voiture, en train ou avion:

Dans le cas d'arrivée en voiture, train ou avion suivant les distances, merci de prévoir un transfert pour l'équipe. (3 techniciens et 1 musicien + 1 producteur + 1 artiste)

Dans le cas où nous viendrions en voiture :

1 voiture technique 3 personnes.

1 voiture artiste 3 personnes (type Viano).

Veillez à garder des places de stationnement dans l'enceinte du lieu gratuite.

2. SCENE

Elle devra être noire (**tapis de danse**) plane, stable, solide, propre et équipée d'une jupe de scène.

Prévoir des occultations (rideaux noirs) de chaque côté de la scène de manière à ce que le public ne puisse avoir une vue directe sur l'arrière et les côtés de scène, ainsi qu'un fond noir.

Dimensions :

Ouverture au cadre de scène	08,00 M minimum
Profondeur	06,00 M minimum
Résistance	500Kg / M2

2 escaliers éclairés arrière ou côté scène cour et jardin

Accroches et Rideaux

La tournée se déplace sans système d'accroche, merci de fournir :

1 grill complet ou perches.

1 pont de face en salle.

4 Plans de pendrillons noirs.

1 rideau de devant de scène sur patience.

1 fond noir.

Cadre de scène noir.

5 Plans de frises.

Régie en salle

Les tables de mixage seront placées dans l'axe de la scène au centre.

Régie son 1,00m d'ouverture
1,00 m de profondeur

Régie lumières 1,00 m d'ouverture
1,00 m de profondeur

A aucun moment, les régies ne seront sous un balcon ou dans une régie fermée

**Prévoir éventuellement de démonter quelques fauteuils dans le cas d'un théâtre.
Merci de nous en informer dans ce cas**

Occultation : **Veillez à ce que la salle soit complètement occultée de la lumière.**

3. PERSONNEL

Le personnel devra être présent dès notre arrivée et ce jusqu'à la fin du montage.

1 régisseur local

2 personnes pour le focus de l'après-midi à 14h00 après le repas

1 électricien en permanence.

1 personne pour s'occuper des loges (accueil et mise en place)

1 coiffeuse à 20 heures si concert à 20 heures 30

La présence de l'organisateur local ou d'un de ces représentants habilité à prendre toute décision est impérative du début du montage à la fin du rechargement. Nous vous demandons d'engager des personnes qualifiées pour ce genre de travail. Cela facilitera la tâche de chacun et contribuera à entretenir de bonnes relations pour la journée.

4 .LUMIERES

Nous vous proposons deux versions de plan light :

Une version avec des automatiques, version qui est très facile à mettre en place et avec laquelle nous avons un rendu plus joli, et une version avec du trad et des Par Led

Merci de me contacter afin d'affiner votre choix en fonction de votre scène.

PROJECTEURS :

11 Découpes 614 SX

8 PC 1KW

2 PAR 64 CP 61

12 PAR LED RGB avec zoom si possible

Accessoires :

5 Porte Gobo pour 614 SX

6 Pieds hauteur 1 ,70m environ

2 embases sol pour 2 découpes

1 Console type MA Lighting 48/96

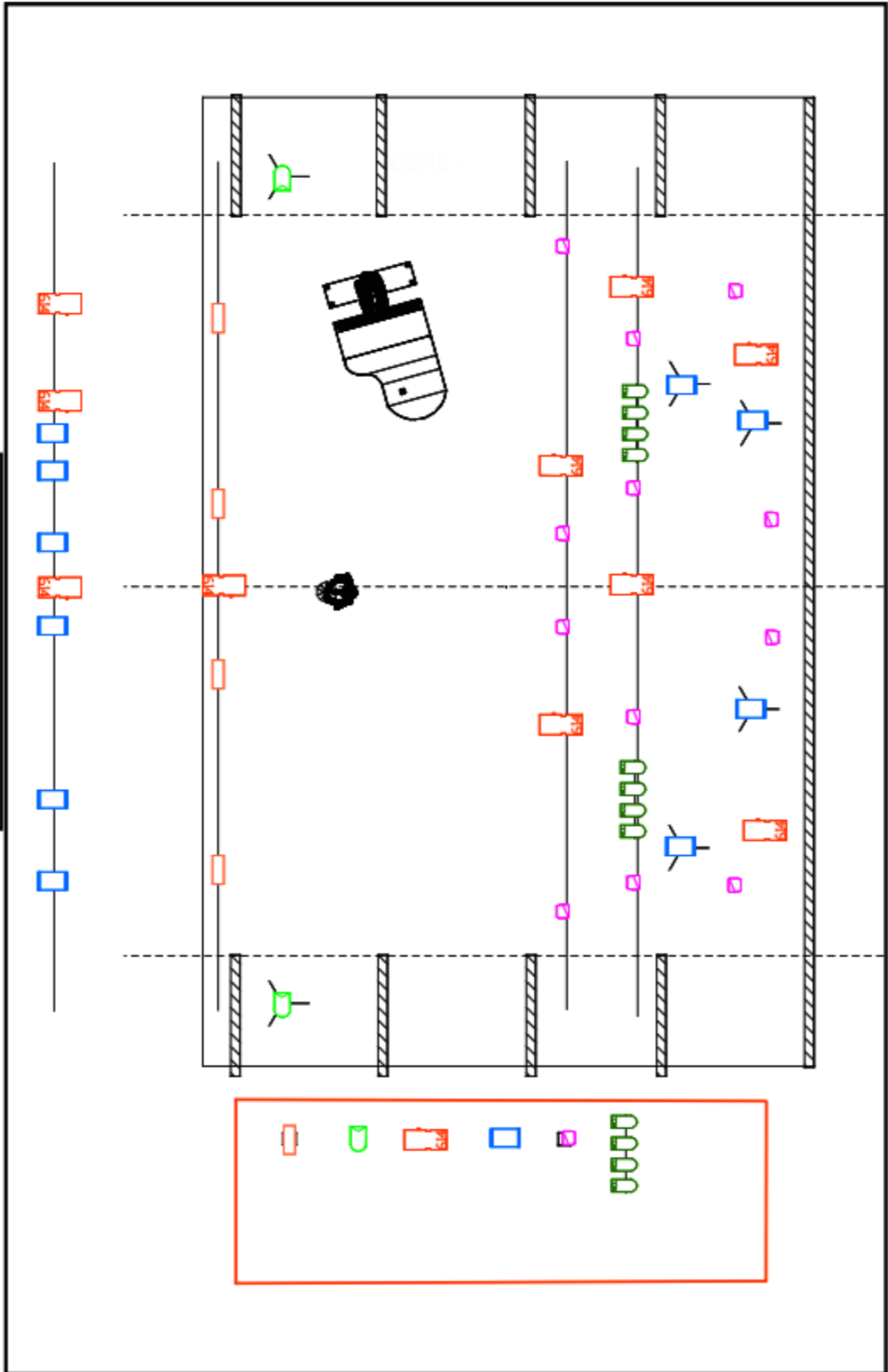
24 voies de gradateurs

1 Machine à brouillard type MDG Atmosphère + Contrôle DMX (**Attention à la qualité de la machine si vous n'avez pas de MDG.**)

1 Ventilateur

Les PAR LED peuvent être remplacé par des petits projecteurs automatiques Spot ou wash à définir ensemble selon vos parcs de matériel.

Un plan d'implantation vous sera fourni dès réception du plan de votre scène.



Dimension de la scène :

12 x 10 m recouverte d'un tapis de danse noir mat (ou sol peint en noir mat)

Merci de nous communiquer vos dimensions de scène afin que nous puissions adapter l'implantation si besoin.

PENDRILLONS :

4 jeux de pendrillons (en fonction des découvertes de la salle)

1 Fond Noir

Si vous disposez d'un rideau d'avant-scène, nous nous en servons.

5. SON FACADE

M A J : 15/02/2023

Contact : David Chancereul

Haut du formulaire

Haut du formulaire

Diffusion : L'organisateur devra fournir un système de diffusion de qualité professionnelle adapté à la capacité de la salle avec une répartition identique en tous points. Le système devra être monté, sécurisé et calé. Un technicien devra être présent en régie tout le temps des balances et pendant la totalité du show.

L'accès au processing du système devra être accessible depuis la régie façade. Il ne devra en aucun cas être verrouillé.

Le système devra pouvoir fournir une pression homogène de 102 dbA sans aucune distorsion en tout point de la salle, y compris les balcons et zones sous-balcon.

Préférences : D&B, L-Acoustics, Adamson, JBL, MeyerSound...

Haut du formulaire

Haut du formulaire

Haut du formulaire

Haut du formulaire

Haut du formulaire

- 1 micro de Talkback avec interrupteur (PG58)
- 2 cables modules XLR de 2 mètres
- 1 cable module XLR de 20 mètres
- 1 grand pied de micro tripod avec perchette (pour notre micro d'analyse)

La régie son devra être située de préférence dans l'axe de la scène, à 2/3 du fond de salle, en dehors des zones sous-balcon et pas dans une régie fermée ou vitrée. En aucun cas elle ne devra être hors vis de la scène.

Haut du formulaire

Haut du formulaire

Haut du formulaire

Les retours seront gérés depuis la console façade.

2 Wedges actifs 15 pouces identiques sur 2 départs auxiliaires Type D&B Max 15 /M4, L-Acoustics 15XT...

Système ear-monitor Shure PSM1000 ou PSM900 avec 1 émetteur double P10T et 3 récepteurs ceinture P10R+ (prévoir 2 jeux de piles ou accus pour la balance et le show).

Une mini enceinte amplifiée type Mackie SRM150 avec cable adaptateur mini-jack pour le prompteur.

Le système complet doit être prêt à travailler et avoir été vérifié avant notre arrivée.

Microphones :

2 DPA 4099P avec pince pour piano (magnétiques) et adaptateur XLR DAD6001-BC.

2 micros d'ambiance sur pied de chaque côté de la scène type Neumann KM184.

Système sans fil :

Nous apportons notre SHURE ULXD4 + ULXD2/KSM8 Band H51 (534-598 MHz)

Prévoir un système SHURE ULX-D (sur le même plan de fréquences si possible) avec un émetteur main ULXD2 (avec le Dante connecté au RIO) pour le spare.

Le système doit être mise à jour dans la dernière version existante.

1 grands pieds de micro tripod sans perchette.

Personnel Son :

1 technicien d'accueil son et système présent toute la journée et pendant le spectacle.

Communication :

1 système d'intercom avec flasheur entre les consoles son, lumière et la régie prompteur.

.



LIANE FOLY



- 1 Piano La : DPA 4099P
- 2 Piano Ht : DPA 4099P
- 3 HF LIANE : KSM8
- 4 HF Spare :
- 5 Ambiance Jardin : KM184
- 6 Ambiance Cour : KM184

--	--	--	--	--

6. BACKLINE **Impératif, nous fournir :**

Piano : Un piano 1/2 queue de qualité, de marque STEINWAY B, BÖSENDORFER, YAMAHA C6 avec un siège.

Premier Accord impérativement avant l'arrivée des techniciens et un deuxième accord après la balance.

Derrière le piano :

- 1 petite table noire (ou coton gratté) pour poser 1 verre d'eau + Kleenex + serviette
- 1 tabouret de bar noir sans dossier

Nous apportons notre prompteur, nous vous demandons e fournir un écran à mettre en milieu de scène, entre les deux retours de l'artiste et 1 câble HDMI.

- 1 écran 32 pouces minimum avec sortie HDMI
- 1 table avec lampe pupitre (type pince Lita) en backstage pour l'ordinateur qui pilote le prompteur. Avec 1 intercom à côté.

7. SECURITE

Les boissons vendues dans l'enceinte du spectacle doivent être servies dans des verres en plastique.

Prévoir croix rouge ou sécurité civile.

Les appareils photos, caméras et enregistrement audio sont strictement interdits.

Prévenir votre service de sécurité qu'aucune Photo ne sera autorisée pendant le concert.

Mis à part les photographes de presse (Nous consulter).

Prévoir une consigne

Personnel

Prévoir un dispositif de sécurité adapté au lieu, accès loge, côté de scène etc...

Prévoir le nombre de personnes pour vos besoins personnels

à l'extérieur de la salle pour assurer le bon déroulement du spectacle.

8. BUREAUX

Prévoir un bureau régie technique équipée avec 1 table, 2 chaises et une poubelle

1 ligne ADSL filaire ou Wifi

Cette ligne devra être opérationnelle dès 11 H00 le jour de notre arrivée.

Fournir :

12 petites bouteilles de Volvic (à température ambiante)

4 grandes serviettes éponges (les laver avant si neuves).

2 petites serviettes éponges de scène de couleur sombre (les laver avant si neuves).

9 .LOGES

1. Liane FOLY

1 Canapé confortable et propre avec possibilité de s'allonger, 2 fauteuils, 1 table basse, 1 table de maquillage avec **miroirs éclairés**, tapis, poubelle, portant avec cintres, miroir sur pied, **un petit frigo**, lampe halogène. Chauffage d'appoint (en hiver) ou climatiseur (en été).

Cette loge sera équipée **d'une toilette et douche réservée uniquement à l'artiste.**

Si la loge n'est pas équipée de toilette, réservez des toilettes à l'usage unique de l'artiste. Si une clef existe la remettre au régisseur après que les toilettes aient été nettoyées et ce avant l'arrivée de l'artiste.

- 2 petites serviettes et 1 drap de bain.
- Eau minérale plate
- 12 coca
- Fruits (bananes, noisettes).
- 1 boîte de Kleenex
- des verres à eau (en verre), des Mugs, des couverts et des gobelets en plastique.

2. Musiciens :

1 Canapé, 1 fauteuil, 1 table basse, tapis, poubelle, portants avec cintres, miroir sur pied et 2 serviettes.

Boissons : Eau, **coca**, jus d'orange, Thé, chocolats, gâteaux fruits frais, fruits secs, gobelets en plastique, 6 bières et 1 boîte de Kleenex.

- Toilettes et douche privées quand c'est possible.

Une planche et un fer à repasser avec un fer.

10. CATERING

La tournée se déplace sans Catering merci de prévoir à **partir de 11H00**

Boissons chaudes, et froides, ainsi que gâteaux viennoiseries, etc...

Déjeuner 13H00

3 repas chaud

Choix d'entrée, plat chaud viande et poisson au choix fromages, dessert, boissons, eau plate, eau pétillante, vin rouge.

Dîner 19H00

6 repas avant le spectacle sur place sinon nous n'aurons pas le temps de manger.

Entrées, plats chaud viande et poisson au choix, fromage, eau plate et eau pétillante, vin, dessert.

Pour Liane FOLY, merci de prévoir 2 cuisses et hauts de cuisses de poulet cuit nature (sans herbes, sans épices) avec riz blanc bien cuit (sans herbes, sans épices, sans ails, beurre, sel et poivre à côté) une assiette de tomates (beurre, sel et poivre à côté). Pain. Dessert comme pour le reste de l'équipe.

Si impossibilité de faire un Catering merci de prévoir **un restaurant de bonne qualité** au plus près de la salle.

11. HOTELS / TRANSPORTS

HEBERGEMENT A VOTRE CHARGE LE SOIR DU CONCERT

Hôtel avec petit déjeuner inclus.

- 5 singles en Hôtel minimum 3*** grand lit exclusivement
- 1 Suite pour Liane FOLY en hôtel 4 *** ou Mercure 3 *** si ils sont privilège ou Radisson ou Sofitel + 1 chambre standard !

(Nous consulter avant de réserver.)

Les transports sont à votre charge gare / hôtel / salle.

TRANSFERTS LOCAUX :

Merci de prévoir des véhicules confortables pour transporter 5 personnes ainsi qu'un autre utilitaire pour transporter les bagages et instruments si besoin. **Merçi de prévoir une voiture réservée pour l'artiste de type Viano.**

Dès notre arrivée, et jusqu'à notre départ, tous les trajets seront pris en charge (ne pas oublier le trajet du retour du lendemain.). S'assurer de bien pouvoir garer les véhicules à proximité de l'entrée des artistes de la salle et de l'hôtel.

Le directeur de production vous enverra une feuille de route en fonction des arrivées et départ de chacun.

12. DIVERS

Durée du spectacle:

Le spectacle est d'une durée de 90 minutes.

Programmes et produits dérivés:

La production détient les droits de commercialisation dans l'enceinte du lieu du spectacle et de programmes, etc. ainsi que tous les produits dérivés du spectacle.

Nettoyage :

Un service de nettoyage pour la scène dès la fin de la balance

Interview :

Toute demande d'interview, de captation audio, vidéo ou séance photo (live ou posé) devra faire l'objet d'une autorisation préalable de la production.

Seul les laissez-passer fournis par la production donneront accès aux coulisses, loges, scène et mixage.

Accès public :

La balance se déroulera sans aucun public uniquement l'équipe de Liane FOLY

L'ouverture des portes ne se fera qu'avec l'accord du régisseur de la tournée.

Cette fiche technique fait partie intégrante du contrat merci de la respecter.

Si vous avez le moindre souci n'hésitez pas à nous contacter.